

Réunion des éco-délégués du 10 mai 2022

- 1) Rappels des effectifs des éco-délégués : 19 élèves.
- 2) Suite de l'organisation de l'après-midi « Avenir » du 10 juin.

Niveau x	Activités	Accompagnateurs	Salles + Ecodélégués	Matériel
6C	S1 : marche verte S2 : marche verte	S1 + S2 : Mme BEUZIT +Mme PIVERT S3 : ?	Circuit 1 Lysia+Joan	-pinces -chariot -sacs poubelles -gants
6M	S3 : tri des déchets - affiches. Regroupement des 3 classes sous le préau et tri	S1 + S2 : Mr GAD +Mme PIVERT S3 : ?	Circuit 1 Lysia+Joan	
6S		S1+ S2 : Mme CADART Mme SLACK S3 : Mme LE FESSANT	Circuit 2 Lénaïc	
5B	1H 30 : Fabrication de produits cosmétiques 1h30 Film (documentaire) Netflix	S1 : Mme SALIOU S2 (30min) : Mme SALIOU S2 (30 min) : Mme LE FESSANT S3 : Mr PRIMAULT	Salle C3 Physique Ewen P Salle C2 SVT	
5H	1H30 Film (documentaire) Netflix 1H 30 : Fabrication de produits cosmétiques	S1 : Mr BOURLIEUX S2 (30 min) : Mme LE FESSANT + Mr BOURLIEUX S2 (30min) : Mme SALIOU S3 : Mme SALIOU	Salle C2 SVT Manon Salle C3 Physique	
4D	Fresque du climat	S1 : Mme RANNO S2 : Mme RANNO S3 : Mr DUQUESNE	Galerie d'art Zacharie+Axel	Document (photographie) papier
4M	Fresque du climat	S1 : Mme LE MENTEC S2 : Mr PRIMAULT S3 : Mr PELE	Foyer Jason+Eléonore + Arwen	Document (photographie) papier
3B	S1 : plantation S2 : peinture S3 : fabrication de papier	S1 : Mme FRECHIN S2 : Mme FRECHIN +MR HOURON S3 : M	S1 : espace derrière le plateau S2 : mur mitoyen infirmière S3 : salle d'art plastique Azilis	Arbuste, bulbe, fleurs.... arrosoirs, outils de plantation Peintures, pinceaux, Bassine, papier usagé, eau, mixeur, cintre avec bas pour le tamis, torchon
3M	S1 : peinture S2 : fabrication de papier S3 : plantation	S1 : Mr PRIMAULT + MR HOURON S2 : Mme LE MENTEC S3 : Mr GAD	S1 : mur mitoyen infirmière S2 : salle d'art plastique S3 : espace derrière le plateau Aelle	Arbuste, bulbe, fleurs.... Arrosoirs, outils de plantation Peintures, pinceaux, Bassine, papier usagé, eau, mixeur, cintre avec bas pour le tamis, torchon
3R	S1 : fabrication de papier S2 : plantation S3 : peinture	S1 : Mr AUFFRET S2 : Mr PELE S3 : Mme LE MENTEC + MR HOURON	S1 : salle d'art plastique S2 : espace derrière le plateau S3 : mur mitoyen infirmière Mewen	Arbuste, bulbe, fleurs.... Arrosoirs, outils de plantation Peintures, pinceaux, Bassine, papier usagé, eau, mixeur, cintre avec bas pour le tamis, torchon

PS : reste de peinture des bancs

Mme GUILLARD et Mme LE MORVAN en électrons libres + Paul PUGIEU journaliste et rédacteur en chef.

3) Communication du projet

Présentation de cette journée aux **agents** par Lysia, Aelle, Maina, Zacharie

Présentation de cette journée aux **professeurs et surveillants** par Paul, Mewen, Azilis, Joan, Fnyy.

Présentation de cette journée aux élèves de 6^{ème} par les éco-délégués 6^{ème}.

Présentation de cette journée aux élèves de 5^{ème} par les éco-délégués 5^{ème}.

Présentation de cette journée aux élèves de 4^{ème} par les éco-délégués 4^{ème}.

Présentation de cette journée aux élèves de 3^{ème} par les éco-délégués 3^{ème}.

Commission menu : demander à faire un repas végétarien pour le midi.

Personnes à former pour la fresque du climat : Zacharie, Mewen, Paul, Azilis, Lysia, Ewen, Lenaic, Maina.

4) Pour le 23 mai

→ recherche de trajets pour les marches vertes : Lysia, Lenaic, Manon, Maina.

→ recherche des motifs à faire sur le mur (avec le nom du collègue fm luzel dans la représentation ?) : Lénaic, Manon, Ewen, Mewen, Paul, Maina, Ethan, Tristan.

5) Préparation communication de cette journée :

Mot dans communication sur pronote et sous forme d'affiche à mettre un peu partout dans le collège.

Madame, Monsieur,

Après la journée rose, voici la journée verte.

Les éco-délégués du collège organisent une demi-journée « AVENIR » le 10 juin 2022 après-midi. Cette journée a pour but de sensibiliser l'ensemble des élèves mais aussi tous les personnels du collège, aux petites actions qui permettent d'agir pour la planète. Les actions retenues pour cette journée sont :

- Manger moins de viande et limiter le gaspillage alimentaire
- Participer ou organiser un ramassage des déchets
- Faire ses propres produits soi-même
- Planter des plantes mellifères.
- Sensibilisation au réchauffement climatique



Au programme de l'après-midi :

Niveaux	Activités	Niveaux	Activités
6C	S1 : marche verte S2 : marche verte S3 : tri des déchets -affiches. Regroupement des 3 classes sous le préau et tri	4D	Fresque du climat
6M		4M	Fresque du climat
6S		3B	S1 : plantation (espace biodiversité) S2 : peinture S3 : fabrication de papier
5B	Fabrication de produits cosmétiques	3M	S1 : peinture S2 : fabrication de papier S3 : plantation (espace biodiversité)
5H	Fabrication de produits cosmétiques	3R	S1 : fabrication de papier S2 : plantation (espace biodiversité) S3 : peinture

Nous comptons sur vous et votre investissement pour que cette journée soit une réussite.

Merci à vous et bonne journée

Les eco-délégués.

PS : Toute personne peut, s'il le souhaite, apporter des plantes **mellifères** ou d'autres espèces **locales** pour l'espace « biodiversité », du papier usagé pour la fabrication de papier (pas de papier glacé) ou encore s'il vous reste de la peinture pour l'extérieur, des vieux pinceaux, des cintres en fer ou des bas, n'hésitez pas à les rapporter dès que possible au bureau de la vie scolaire. Merci à vous pour votre contribution.

PS 2: N'oubliez pas votre chapeau de paille, vos bottes ou un accessoire de couleur verte.

6) Jeudi : formation des élèves pour la fresque du climat

Elèves concernés : Zacharie, Mewen, Paul, Azilis, Lysia, Ewen, Lenaic, Maina.

7) Le 23 mai : Dernière séance éco-délégués avant le 10 juin

→délimitation des trois trajets pour la marche verte (avoir les plants des alentours du collège.)

→élection de la « fresque murale » à peindre le long du passage vers le self. (Pas trop compliquée à faire...)

→questions et distribution des affiches

→intervention de Zacharie

8) Lundi 20 juin : sortie aux 7 îles :

Départ du bus : 8h20 (dernier délais) car le bateau n'attendra pas !

Départ du bateau : 9h20 visite des 7 îles avec escale sur l'île aux Moines

Retour du bateau 12 h

Pique-nique fourni par le collège

Marche verte sur les plages et étude de l'estran

Départ du bus 16h arrivée au collège 17h .

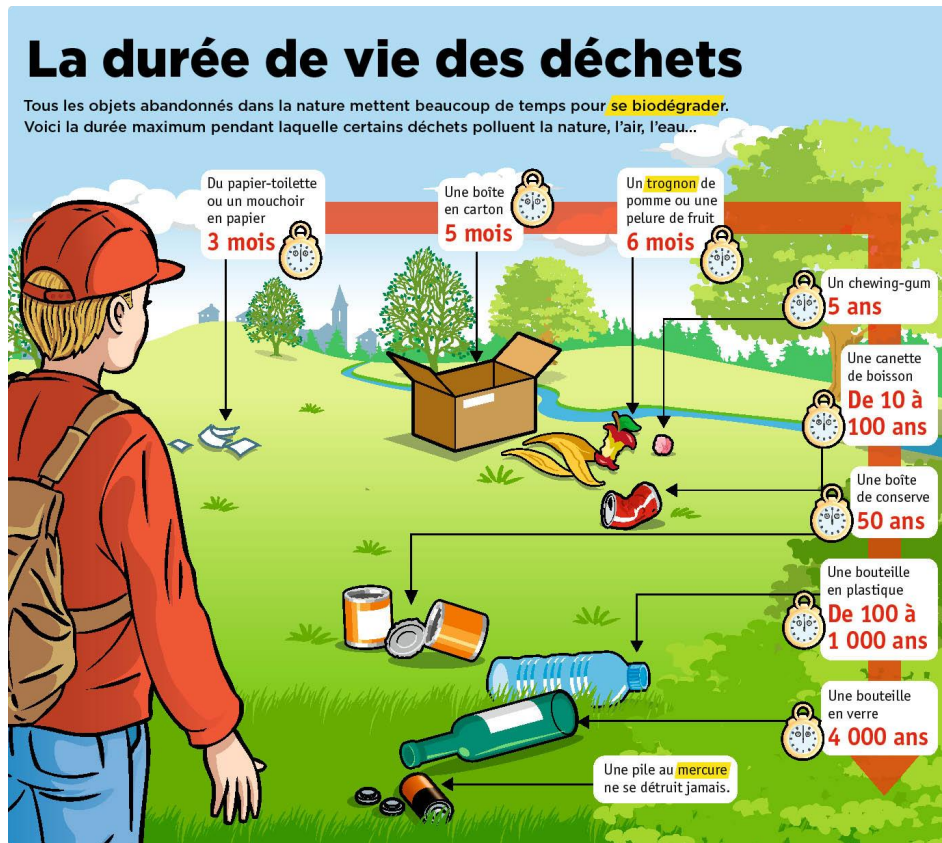
Idée : si des ateliers finis en avance, possibilités de films, jeux sur l'écologie, recherche du logo des éco-délégués FML (partir du premier logo puis le modifier ?).... Si vous avez des idées....

Fiches Consignes :

Tri des déchets :

Après la récolte, pesée des déchets récoltés et tri des objets ramassés en fonction des consignes de tri de chez Valoris. Exposition avec réalisation d'étiquettes des durées de vie des déchets à mettre dans la véranda.

Exemple :



Fabrication de produits cosmétiques : consignes données par les intervenants

Fresque du climat : consignes données par les éco-délégués formés

Peinture : réalisation de la fresque avec les restes de peinture pour les bancs et autres peintures.

S1 : Réalisation du patron, croquis au crayon à papier ou feutre.

S2 et S3 : peinture

Plantation :

S1 : inventaire des différentes espèces, disposition des plants, graines, bulbes... en fonction de la taille et de l'exposition au Soleil.

S2 et S3 : plantation et arrosage.

Fabrication de papier recyclé :

S1 : collecte de papier dans les différentes salles et découpage en petits morceaux. Mettre l'eau et mixer.

S2+S3 : fabrication du papier.

Journée avenir

Les éco-délégués du collège organisent une demi-journée « AVENIR » le 10 juin 2022 après-midi. Cette journée a pour but de sensibiliser l'ensemble des élèves mais aussi tous les personnels du collège, aux petites actions qui permettent d'agir pour la planète. Les actions retenues pour cette journée sont :

- Manger moins de viande et limiter le gaspillage alimentaire
- Participer ou organiser un ramassage des déchets
- Faire ses propres produits soi-même
- Planter des plantes mellifères.
- Sensibilisation au réchauffement climatique



Au programme de l'après-midi :

Niveaux	Activités	Niveaux	Activités
6C	S1 : marche verte S2 : marche verte S3 : tri des déchets - affiches. Regroupement des 3 classes sous le préau et tri	4D	Fresque du climat
6M		4M	Fresque du climat
6S		3B	S1 : plantation (espace biodiversité) S2 : peinture S3 : fabrication de papier
5B	Fabrication de produits cosmétiques	3M	S1 : peinture S2 : fabrication de papier S3 : plantation (espace biodiversité)
5H	Fabrication de produits cosmétiques	3R	S1 : fabrication de papier S2 : plantation (espace biodiversité) S3 : peinture

Nous comptons sur vous et votre investissement pour que cette journée soit une réussite.

Merci à vous et bonne journée

Les éco-délégués.

PS : Toute personne peut, s'il le souhaite, apporter des plantes **mellifères** ou d'autres espèces **locales** pour l'espace « biodiversité », du **papier usagé** pour la fabrication de papier (pas de papier glacé) ou encore s'il vous reste de **la peinture** pour l'extérieur, **des vieux pinceaux** des cintres en fer ou des bas, n'hésitez pas à les rapporter dès que possible au bureau de la vie scolaire.

Merci à vous pour votre contribution.

PS 2: N'oubliez pas votre chapeau de paille, vos bottes ou un accessoire de couleur verte.

Journée avenir : Atelier papier

Salle d'art plastique

Votre mission, si vous l'acceptez, est de réaliser du papier recyclé.

Matériel :


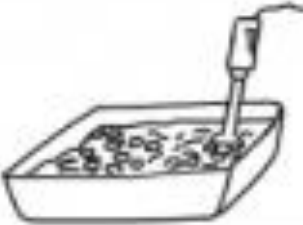




Papier, bassines, cintres, bas, mixeur, éponges ou torchons, eau.

Protocole :

Pour fabriquer du papier, il vous faudra suivre attentivement les étapes suivantes :

- 1) Récupère le plus de papier possible dans le collège (faire le tour des salles, vous avez 10 minutes tic, tac)
- 2) Découpe le papier en très petits morceaux dans les différentes bassines (étape assez longue...)
- 3) Ajoute de l'eau pour recouvrir le papier (attendre 10 minutes tout en mélangeant régulièrement) *possibilité de faire un jeu sur l'écosystème ou autre.*
- 4) Mixer à l'aide du mixeur (attention à ne pas en mettre partout !!!) et bien mélanger.
- 5) Plonger le tamis (cintre avec bas : à fabriquer) dans l'eau et bien égoutter.
- 6) Poser le tamis et absorber le plus d'eau possible avec l'éponge.
- 7) Retourner la feuille et mettre à sécher.
- 8) Nettoyer votre espace de travail.

Bon courage

<p>1. Déchirer des petits morceaux de papier.</p>	
<p>2. Les mettre dans une bassine avec de l'eau. Mélanger pour faire une pâte à papier.</p>	
<p>3. Plonger le tamis dans l'eau.</p>	
<p>4. Le ressortir plein de pâte à papier et l'égoutter.</p>	
<p>5. Retourner le tamis sur un chiffon et éponger.</p>	
<p>5. Oter le tamis, et laisser sécher le papier</p>	

Jeux possibles en attendant que le papier se mélange bien à l'eau :

- Pendu avec des mots sur l'écologie.
- Le cadavre exquis :

L'objectif de ce jeu est **de construire une phrase sans savoir ce que les autres joueurs vont écrire**. Puis de lire les phrases construites.

En haut de sa feuille, le premier joueur écrit **le sujet d'une phrase**, puis plie la bordure de la feuille pour cacher ce qu'il a écrit et passe la feuille à son voisin de droite. Le 2ème joueur note **le verbe** de la phrase (pour faire simple on peut se limiter aux verbes transitifs, c'est à dire qui ont un COD) et replie le papier. Puis de nouveau, le 3ème joueur note lui le **COD** du verbe, plie le haut de la feuille et la passe à son voisin de droite qui terminera la phrase par un **complément circonstanciel de lieu ou de temps**.

Sur le même principe (ici avec 4 joueurs), le 1er joueur écrit le **nom du personnage n°1**, le 2ème joueur celui du **personnage n°2**, le 3ème joueur **le lieu où les 2 personnages se sont rencontrés**, le 4ème joueur **ce qu'a dit le personnage n°1**. Retour au 1er joueur qui note **ce qu'a répondu le personnage n°2** et le 2ème joueur **comment l'histoire s'est terminée !**

L'exemple ci-contre se lit donc : Le petit ver du fond des océans et un éléphant jaune se sont rencontrés à la maison. Le petit ver a dit : « J'aime beaucoup votre chapeau ! » L'éléphant a répondu : « Et oui c'est moi Papa Noël et je t'apporte un cadeau ! » Ils éclatèrent de rire : mieux vaut en rire qu'en pleurer.

Journée avenir : marche verte

Votre mission, si vous l'acceptez, est de réaliser une marche verte et de communiquer sur votre démarche.

Matériel :

Balance, chariot, pinces de ramassage, sac poubelle, affiches (feuilles blanches), stylos, feutres...

Protocole :

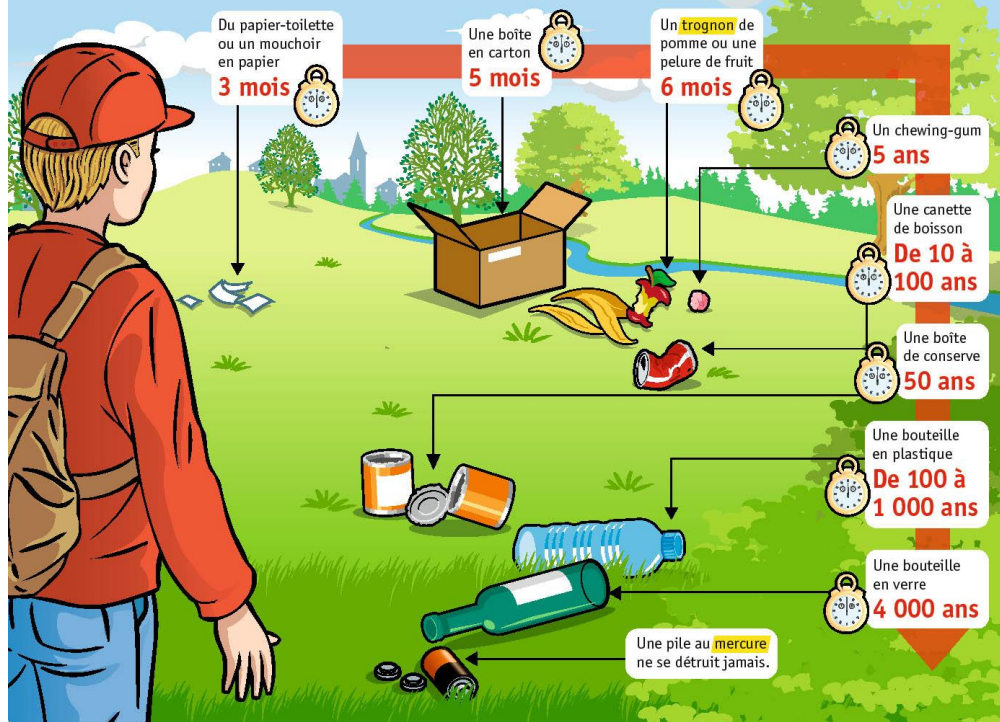
Pour cela, il vous faudra suivre attentivement les étapes suivantes :

- 1) Enfile ton gilet jaune puis réalise la marche verte. Bien suivre le trajet et ramasser le plus de déchets possibles. (Ouvrez bien l'œil !!!)
- 2) De retour au collège, réalise un tri des différents déchets par catégorie. (cf affiche des éco-délégués)
- 3) Pèse la collecte
- 4) Concours d'affiches :
 - se mettre par groupe (4-5 élèves) puis réaliser une affiche sur **la durée de vie des déchets dans la nature**, laisser libre cours à votre imagination !!!!
 - présentation et élection de la meilleure affiche
 - installation de l'affiche sélectionnée dans la véranda avec quelques exemples d'objets ramassés.
- 5) Mettre les autres déchets dans les bons conteneurs.

Bon courage,

La durée de vie des déchets

Tous les objets abandonnés dans la nature mettent beaucoup de temps pour **se biodégrader**.
Voici la durée maximum pendant laquelle certains déchets polluent la nature, l'air, l'eau...



Journée avenir : fresque du climat

Salle : 4 D en galerie d'art, 4 M au foyer

Votre mission, si vous l'acceptez, est de réaliser votre fresque du climat

Matériel :

Nappe en papier, vos crayons de couleurs et crayon à papier, colle.

Les cartes du GIEC.

Protocole : Pour cela, il vous faudra suivre attentivement les étapes suivantes :

- 1) Division de la classe en deux groupes : chaque groupe va réaliser sa fresque du climat puis en fin de séance élection de la plus belle carte.
- 2) Placer les cartes dans un ordre logique (sans lire au dos) pendant **10 min**.
→ vérification par les écodélégués.
- 3) Voici de nouvelles cartes à placer. Durée **10 min**.
→ Lire les cartes une par une puis les placer.
→ vérification par les écodélégués.
- 4) Voici un troisième lot de cartes. Vous avez **10 minutes** et vous pouvez commencer à faire des **flèches mais au crayon à papier**.
→ Lire les cartes une par une puis les placer.
→ vérification par les écodélégués.
- 5) Voici le dernier lot de cartes. Vous avez aussi 10 minutes pour les placer.
→ Lire les cartes une par une puis les placer.
→ vérification finale par les écodélégués.
- 6) Vous disposez de 30 minutes pour mettre au propre votre fresque (flèches en couleur, trouver un titre, faire des dessins...)
- 7) Se questionner sur comment peut-on agir pour améliorer les conditions citées.
Faire une affiche (ex : utiliser un vélo pour les trajets courts...)
- 8) Faire une élection de la plus belle fresque du climat.

Bon courage,

Journée avenir : fabrication de produits cosmétiques

5 B et 5H en salle SVT et en salle de physique Chimie

Les 5B commencent par la fabrication de savon en salle de physique-chimie pendant 1h30, puis ils vont regarder un documentaire Notre planète : une seule planète (durée 49 minutes) puis discussion : qu'en avez-vous retenu ?

Les 5 H commencent donc par le documentaire en salle SVT et discussion puis ils terminent par la fabrication de savon.

Votre mission, si vous l'acceptez, est de réaliser votre savon

Matériel :

Produits pour faire le savon balances de précision, bols résistant à la chaleur, couteaux, spatules, bain-marie, moules.

Protocole :

Pour cela, il vous faudra suivre attentivement les étapes suivantes :

1) Regarde la vidéo suivante :

C'est toujours pas sorcier : les bulles de savon (épisode entier)

2) Réalisation du savon guidé par Mme SALIOU.

Bon courage,

→ savon amande et vanille

MATÉRIEL NÉCESSAIRE :

- 1 balance de précision
- 1 bol résistant à la chaleur
- 1 couteau
- 1 mini-fouet et/ou 1 spatule
- 1 micro-ondes ou 1 casserole pour la méthode au bain-marie
- 1 moule en silicone

INGRÉDIENTS POUR 25 g Pour un savon amande et vanille :

- 8g d'argile blanche
- 25g de base de savon Melt & Pour
- 0.5 de la pipette d'huile d'amande douce
- 10 gouttes d'extrait aromatique de vanille

PRÉPARATION

1. Préparez et désinfectez le matériel et votre plan de travail.
2. Découpez des morceaux de la base Melt and Pour à l'aide d'un couteau.
3. Dans un bol, pesez la base de savon Melt and Pour.
4. Placez le bol au bain-marie jusqu'à la fonte complète de la base de savon. Retirez du feu.
5. Incorporez le reste des ingrédients correspondant au savon que vous souhaitez réaliser et mélangez à l'aide d'une spatule ou d'un fouet (remuez délicatement afin de ne pas incorporer des bulles d'air dans votre pâte à savon). Si le mélange redevient épais ou trop solide, le remettre encore une fois à fondre (attention, pas trop longtemps).
6. Versez le mélange dans le moule. (Si de petites bulles se sont formées à la surface de votre savon, il vous suffit de vaporiser un peu d'alcool sous forme de spray dessus. Les bulles disparaîtront.)
7. Laissez épaissir le savon une demi-journée à l'air libre, puis démoulez. Les savons sont utilisables dès solidification.

→ savon menthe chocolat.

MATÉRIEL NÉCESSAIRE :

- 1 balance de précision
- 1 bol résistant à la chaleur
- 1 couteau
- 1 mini-fouet et/ou 1 spatule
- 1 micro-ondes ou 1 casserole pour la méthode au bain-marie
- 1 moule en silicone

INGRÉDIENTS POUR 25 g Pour un savon menthe chocolat :

- 8 g de cacao en poudre
- 25 g de base de savon Melt & Pour
- 6 g de beurre de cacao
- 5 gouttes d'huile essentielle de menthe poivrée

PRÉPARATION

1. Préparez et désinfectez le matériel et votre plan de travail.
2. Découpez des morceaux de la base Melt and Pour à l'aide d'un couteau.
3. Dans un bol, pesez la base de savon Melt and Pour.
4. Placez le bol au bain-marie jusqu'à la fonte complète de la base de savon. Retirez du feu.
5. Incorporez le reste des ingrédients correspondant au savon que vous souhaitez réaliser et mélangez à l'aide d'une spatule ou d'un fouet (remuez délicatement afin de ne pas incorporer des bulles d'air dans votre pâte à savon). Si le mélange redevient épais ou trop solide, le remettre encore une fois à fondre (attention, pas trop longtemps).
6. Versez le mélange dans le moule. (Si de petites bulles se sont formées à la surface de votre savon, il vous suffit de vaporiser un peu d'alcool sous forme de spray dessus. Les bulles disparaîtront.)
7. Laissez épaissir le savon une demi-journée à l'air libre, puis démoulez. Les savons sont utilisables dès solidification.

Journée avenir : Atelier peinture

Votre mission, si vous l'acceptez, est de réaliser une fresque sur un des murs du collège.

Matériel :

Pinceaux, peinture, « le croquis de la fresque », votre imagination.

Protocole :

à vos pinceaux, laissez libre cours à votre imagination et complétez la fresque.

ATTENTION :

Vous pouvez rajouter des végétaux et animaux mais ceux-ci doivent **obligatoirement** faire partie de notre environnement.

Pour compléter les dessins, vous pouvez faire sous forme « mandala ».

Le petit + , indiquer le nom de l'espèce en petit à côté du dessin.



Bon courage,

Journée avenir : Atelier plantation

Votre mission, si vous l'acceptez, est de réaliser un espace biodiversité

Matériel :

Outils de plantation, feuilles de brouillon, plants, graines, livre de reconnaissances des plantes, crayons, étiquettes d'indication des plantes.

Protocole :

- 1- Reconnaissances des différentes plantes apportées.
- 2- création des plants (où placer les différentes plantes, en fonction de leur taille, intensité lumineuse, espace potager ? espace fleur ? délimitation d'une zone en friche ?)
- 3-plantation, (on creuse, on ajoute du terreau...)
- 4-on écrit et on plante le petit panneau de reconnaissances des plantes (nom commun et nom de l'espèce)
- 5- on arrose.



Bon courage,

A placer sur le plan :

Le nord (boussoles), mini-foret, potager, verger, espace en friche, petits fruitiers, hôtel à insectes...